



cisita

SFC | Sistemi Formativi
Confindustria

Dopo la terza media:

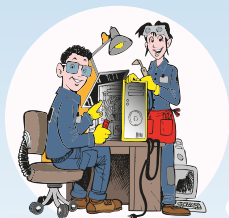
I PERCORSI di leFP

Istruzione e Formazione Professionale
realizzati da CISITA alla Spezia

OPERATORE MECCANICO



OPERATORE DEL LEGNO
(nautica da diporto)



OPERATORE INFORMATICO



OPERATORE
AI SERVIZI D'IMPRESA

“Ciò che dobbiamo imparare a fare
lo impariamo facendo”

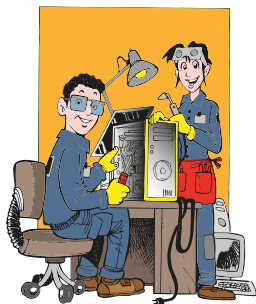
Perchè iscriversi ai corsi di istruzione e formazione professionale?

Un modo nuovo per imparare

I percorsi di Istruzione e Formazione Professionale si ispirano al criterio della centralità dell'allievo e del suo successo formativo, al fine di assicurare ai giovani una proposta dal carattere educativo, culturale e professionale che preveda risposte molteplici alle loro esigenze.

Un collegamento con le imprese

I corsi sono programmati in stretta collaborazione con le realtà produttive del territorio regionale, al fine di rispondere alle richieste di figure professionali competenti e adeguatamente formate da inserire sul mercato del lavoro locale



I Percorsi triennali

• Cosa sono?

Al termine dei tre anni, previo superamento dell'esame finale, si ottiene una Qualifica di Istruzione e formazione professionale, cioè un titolo che certifica il raggiungimento di una preparazione culturale di base e l'acquisizione di competenze mirate all'inserimento lavorativo in azienda. Inoltre, dopo la qualifica, è possibile proseguire gli studi con il 4° Anno di Istruzione e formazione professionale, per l'acquisizione del Diploma Professionale.

• 990 ore all'anno di lezioni in aula e esperienze in azienda

Si sviluppano in tre anni di 990 ore ciascuno. E' previsto un periodo di tirocinio curriculare/stage in azienda, sia nel secondo che nel terzo anno, rispettivamente di 264 e 280 ore. Di norma seguono il calendario scolastico regionale.

• Modalità di iscrizione

Le iscrizioni vanno presentate nei tempi e nelle modalità stabilite dalla Regione Liguria e dall'Ufficio Scolastico Regionale, attraverso l'utilizzo dell'apposita piattaforma MIUR e/o specifiche disposizioni.

• Qualifica professionale

La qualifica si ottiene al termine dei tre anni. Il titolo è valido e riconosciuto su tutto il territorio nazionale.

• Nessun costo per le famiglie e borse di studio

I percorsi triennali sono finanziati dalla Regione Liguria, quindi gratuiti per le famiglie. Gli studenti che, secondo i criteri e le regole stabilite dalla legge regionale sul diritto allo studio, ne hanno titolo, possono concorrere all'assegnazione di contributi per il rimborso delle spese sostenute per la frequenza, la mensa, il trasporto.

• Destinatari

Giovani in obbligo di istruzione i quali, nell'anno scolastico in corso, conseguiranno il diploma di scuola secondaria di primo grado o lo hanno conseguito negli anni precedenti e che, in via prioritaria, alla data del 31 dicembre prossimo, non abbiano ancora compiuto 16 anni di età. Saranno ammessi alla frequenza dei percorsi, nei limiti di capienza previsti dalla Regione, i giovani segnalati dalle Scuole Secondarie di primo grado, nei termini previsti dalla norma nazionale sulle iscrizioni alle attività scolastiche e/o disposizioni specifiche in merito.

• Titolarità dei corsi

CISITA Formazione Superiore –Via del Molo 1/a– ARSENALE MM - Viale Amendola 1 - LA SPEZIA

IV° anno di DIPLOMA

• Cos'è?

È un percorso annuale, successivo a quello triennale, che si conclude con il rilascio di un diploma professionale corrispondente al quarto livello della Raccomandazione del Parlamento Europeo e del Consiglio del 23 aprile 2008 che costituisce il Quadro Europeo delle qualifiche per l'apprendimento permanente

• 990 ore di lezioni in aula e esperienze in azienda.

Anche i percorsi di Tecnico di leFP (IV anno) hanno una durata di 990 ore, e seguono il calendario scolastico regionale. E' previsto un periodo di stage in azienda, di almeno 250 ore.

• Modalità di iscrizione

L'iscrizione alla quarta annualità di un percorso è effettuata dal genitore, dal tutore legale o dallo studente stesso, se maggiorenne, compilando e consegnando all'Istituzione formativa la apposita "Domanda di iscrizione al corso". Sono esenti da bollo le domande degli allievi non maggiorenni al momento dell'iscrizione

• Il diploma professionale

Il diploma professionale di istruzione e formazione è un titolo con validità nazionale che si colloca al quarto livello del quadro Europeo dei titoli e delle certificazioni (EQF – European Qualification Framework).

I percorsi di istruzione e formazione professionale di IV annualità fanno parte del sistema di leFP regionale nel rispetto della centralità della formazione della persona, attraverso la valorizzazione e lo sviluppo di tutte le sue potenzialità, nella prospettiva dell'occupabilità dei giovani.

I percorsi di IV anno consentono il conseguimento del diploma professionale, ai sensi del D.lgs. 17 ottobre 2005, n. 226, attraverso una forte caratterizzazione professionalizzante, per garantire la spendibilità immediata nel mercato regionale del lavoro. Pertanto la crescita educativa, culturale e professionale si realizzerà attraverso il sapere, il fare e Nella realizzazione del percorso si farà riferimento al profilo educativo, culturale e professionale dello studente..

• Destinatari

L'offerta formativa relativa ai percorsi di IV annualità è rivolta ai soggetti in possesso di una Qualifica triennale di leFP, riconducibile all'area professionale del percorso di IV annualità scelto, ottenuta a seguito della frequenza dei percorsi di istruzione e formazione professionale o dei percorsi di istruzione professionale di Stato nell'anno formativo 2016/2017 e precedenti.

• Titolarità e sedi dei corsi

CISITA Formazione Superiore –Via del Molo 1/a– ARSENALE MM - Viale Amendola 1 - LA SPEZIA

Il sistema duale

• Cos'è?

L'Accordo in sede di Conferenza Stato-Regioni e PP.AA. del 24 settembre 2015 definisce il sistema duale come il percorso di naturale rafforzamento dei contenuti di applicazione pratica del sistema di Istruzione e Formazione Professionale.

L'offerta formativa per il potenziamento del Sistema Duale nei percorsi regionali di leFP deve fare riferimento agli ordinamenti nazionali e regionali vigenti ed è realizzata nelle modalità dell'apprendistato o dell'alternanza rafforzata scuola-lavoro

• Formazione e sistema duale

L'intervento si colloca nell'ambito dei percorsi di formazione regionali di leFP (TRIENNALI E QUARTO ANNO) e deve soddisfare i principi e i criteri metodologici definiti della specifica programmazione prevista.

Rappresenta pertanto un'offerta formativa aggiuntiva rispetto ai percorsi di leFP ordinari, ed è progettata e realizzata dagli Organismi Formativi in coerenza con la programmazione regionale già approvata

• Destinatari e modalità di accesso

L'offerta formativa si rivolge a giovani di età compresa fra i 15 e 25 anni (non compiuti) che intendono acquisire un titolo di qualifica o diploma leFP presso gli Organismi Formativi accreditati titolari di percorsi leFP attivi nell'anno formativo 2016/2017, che alternativamente:

- hanno acquisito una qualifica di leFP nell'anno formativo 2016/2017 - o precedentemente - e intendono conseguire il diploma leFP in apprendistato o in alternanza rafforzata;
- sono in condizione di NEET, o comunque privi del titolo di qualifica, con competenze acquisite in percorsi formali, informali o non formali adeguate per l'inserimento in una classe leFP a seguito della procedura di riconoscimento dei crediti di cui alla d.G.R. n. 233/2015;
- sono stati iscritti regolarmente al II anno e ammessi al III anno oppure iscritti al III anno dei percorsi ordinari di leFP nell'anno formativo 2016/2017, senza conseguimento del titolo, e intendono proseguire secondo le modalità previste dal sistema duale.
- sono stati iscritti regolarmente al I anno e ammessi al II anno oppure iscritti al II anno dei percorsi ordinari di leFP nell'anno formativo 2016/2017, e intendono proseguire secondo le modalità previste dal sistema duale.
- sono stati iscritti regolarmente al I anno a.f. 2017/2018 oppure iscritti al I anno dei percorsi ordinari di leFP nell'anno formativo 2016/2017, e intendono proseguire secondo le modalità previste dal sistema duale.

CARATTERISTICHE E ARTICOLAZIONE

L'offerta formativa per il potenziamento del sistema duale nei percorsi regionali di leFP è realizzata nelle seguenti modalità:

- a) alternanza scuola/lavoro (ai sensi del D.lgs 77/2005)** rafforzata, che prevede un periodo di apprendimento in azienda non inferiore alle 400 ore, le restanti ore a completamento del monte orario complessivo del percorso pari a 990 ore ordinamentali sono modulate sulla base del piano formativo individuale del giovane;
- b) apprendistato, ex art. 43 D.Lgs 81/15**, il giovane preso in carico sia titolare di un contratto di apprendistato ai sensi dell'art. 43 del Dlgs 81/2015. La durata contrattuale minima deve rispettare il periodo stabilito dall'art. 42 del Dlgs 81/2015 e quella massima deve essere in coerenza con la durata ordinamentale, dunque:
 - 3 anni per il conseguimento della qualifica;
 - 4 anni o 1 anno per coloro che sono in possesso del titolo di qualifica, per il conseguimento del diploma

La durata DELLA FORMAZIONE erogata è di un massimo di 495 ore annue, corrispondenti al 50% del monte ore ordinario, pari alla durata massima della formazione esterna per il 3° o 4° anno.

Le attività formative possono essere realizzate secondo modalità organizzative definite dall'Organismo di Formazione, sia organizzando gruppi autonomi di allievi in alternanza scuola lavoro e in apprendistato, sia inserendo gli allievi della presente sperimentazione nelle corrispondenti classi di leFP ordinaria, se attive, per la fruizione del monte ore previsto dai piani personalizzati.

IL IV ANNO DI DIPLOMA SI SVOLGE, DA ALCUNI ANNI, IN MODALITA' DUALE

L'accesso al IV° anno è consentito esclusivamente ai giovani che hanno già conseguito una Qualifica di leFP.

CISITA i Percorsi leFP



OPERATORE DEL LEGNO
(nautica da diporto)

TECNICO DEL LEGNO

Ente realizzatore:
Cisita Formazione Superiore

990 ore per anno
CLASSEARTICOLATA con 15-18 allievi



OPERATORE
AI SERVIZI D'IMPRESA

TECNICO DEI SERVIZI DI IMPRESA

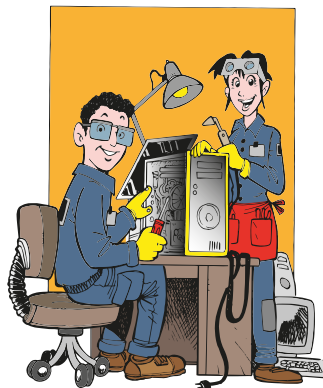


OPERATORE MECCANICO

TECNICO PER LA
PROGRAMMAZIONE E LA GESTIONE
DI IMPIANTI DI PRODUZIONE

Ente realizzatore:
Cisita Formazione Superiore

990 ore per anno
CLASSEARTICOLATA con 15-18 allievi



OPERATORE INFORMATICO

TECNICO
INFORMATICO

- 990 ore all'anno di lezioni in aula e esperienze in azienda
- In cattedra professori, formatori ed esperti di settore
- Nessun costo per le famiglie e borse di studio

- Una qualifica ed un diploma professionali riconosciuti in tutta Italia.
- Opportunità lavorative legate alle caratteristiche produttive della Liguria
- Gruppo classe di un massimo di 18 alunni

OPERATORE DEL LEGNO

L'OPERATORE DEL LEGNO interviene nel processo di produzione di manufatti lignei, con autonomia e responsabilità limitate a ciò che prevedono le prescrizioni in termini di procedure e metodiche riguardo alla sua operatività. La sua qualificazione nell'applicazione / utilizzo di metodologie di base, di strumenti e di informazioni, consente di svolgere attività relative alla realizzazione ed assemblaggio di componenti lignei (elementi di arredo, serramenti, prodotti di carpenteria, ecc.) in pezzi singoli o in serie, con competenze nella pianificazione, organizzazione e controllo del proprio lavoro



COMPETENZE PROFESSIONALI IN ESITO AL TRIENNIO

- 1 Definire e pianificare fasi delle operazioni da compiere, nel rispetto della normativa sulla sicurezza, sulla base delle istruzioni ricevute, della documentazione di appoggio (schemi, disegni, procedure, distinte materiali) - e del sistema di relazioni.
- 2 Approntare, monitorare e curare la manutenzione ordinaria di strumenti, utensili, attrezzature e macchinari necessari alle diverse fasi di lavorazione/servizio sulla base della tipologia di materiali da impiegare, delle indicazioni/procedure previste, del risultato atteso
- 3 Operare in sicurezza e nel rispetto delle norme di igiene e di salvaguardia ambientale, identificando e prevenendo situazioni di rischio per sé, per altri e per l'ambiente
- 4 Eseguire la lavorazione di pezzi e/o componenti in legno, secondo le specifiche indicate da disegni e modelli
- 5 Montare e assemblare manufatti lignei composti da più pezzi e particolari e/o accessori, sulla base delle specifiche di disegni e modelli
- 6 Verificare la rispondenza delle fasi di lavoro, di macchinari, strumenti e utensili, dei materiali e dei prodotti agli standard qualitativi previsti dalle specifiche di progettazione dei manufatti lignei

TECNICO DEL LEGNO

Tecnico del legno interviene con autonomia, nel quadro di azione stabilito e delle specifiche assegnate, contribuendo - in rapporto ai diversi indirizzi - al presidio dei processi relativi alla seconda trasformazione del legno e produzione di pannelli, alla fabbricazione di parti in legno per la carpenteria e l'edilizia, alla produzione, restauro e riparazione di mobili e manufatti in legno, all'intarsiatura di manufatti in legno e alla decorazione e pittura di manufatti in legno.

Possiede competenze funzionali - in rapporto ai diversi indirizzi - all'approntamento, monitoraggio, cura e manutenzione di strumenti, utensili, attrezzature e macchinari, alla documentazione e rendicontazione delle attività, alla produzione e finitura



OPERATORE AI SERVIZI D'IMPRESA

L'**OPERATORE AI SERVIZI D'IMPRESA** interviene, a livello esecutivo, nel processo di amministrazione e gestione aziendale con autonomia e responsabilità limitate a ciò che prevedono le procedure e le metodiche della sua operatività. La qualificazione nell'applicazione/utilizzo di metodologie di base, di strumenti e di informazioni gli consentono di svolgere attività relative alla gestione, elaborazione, trattamento e archiviazione di documenti e comunicazioni di diverso tipo, anche di natura amministrativo-contabile.

COMPETENZE PROFESSIONALI IN ESITO AL TRIENNIO

- 1 Definire e pianificare attività da compiere sulla base delle istruzioni ricevute e/o della documentazione di appoggio (documenti, procedure, protocolli, ecc.) e del sistema di relazioni
- 2 Approntare strumenti, attrezzature e macchinari necessari alle diverse attività, sulla base della tipologia di materiali da impiegare, delle indicazioni/procedure previste, del risultato atteso
- 3 Monitorare il funzionamento di strumenti, attrezzature e macchinari, curando le attività di manutenzione ordinaria
- 4 Operare in sicurezza e nel rispetto delle norme di igiene e di salvaguardia ambientale, identificando e prevenendo situazioni di rischio per sé, per altri e per l'ambiente
- 5 Collaborare alla gestione dei flussi informativi e comunicativi con le tecnologie e la strumentazione disponibile
- 6 Redigere comunicazioni anche in lingua straniera e documenti sulla base di modelli standard per contenuto e forma grafica
- 7 Redigere, registrare e archiviare documenti amministrativo- contabili
- 8 Curare l'organizzazione di riunioni, eventi e viaggi di lavoro in coerenza con gli obiettivi e le necessità aziendali





IL TECNICO DEI SERVIZI D'IMPRESA

Il tecnico dei servizi d'impresa interviene con autonomia, nel quadro di azione stabilito e delle specifiche assegnate, contribuendo al presidio del processo di amministrazione e gestione contabile e del personale, attraverso l'individuazione delle risorse strumentali e tecnologiche, la predisposizione e l'organizzazione operativa del lavoro, l'implementazione di procedure di miglioramento continuo, il monitoraggio e la valutazione del risultato. Possiede competenze funzionali - in rapporto ai diversi indirizzi - alla gestione delle pratiche amministrative e contabili, alla stesura del bilancio e all'organizzazione dei flussi comunicativi e informativi aziendali

OPERATORE MECCANICO

L'OPERATORE MECCANICO interviene, a livello esecutivo, nel processo di produzione meccanica con autonomia e responsabilità limitate a ciò che prevedono le procedure e le metodiche della sua operatività. La qualificazione nell'applicazione/utilizzo di metodologie di base, di strumenti e di informazioni gli consente di svolgere attività relative alle lavorazioni di pezzi e complessivi meccanici, al montaggio e all'adattamento in opera di gruppi, sottogruppi e particolari meccanici, con competenze nell'approntamento e conduzione delle macchine e delle attrezzature, nel controllo e verifica di conformità delle lavorazioni assegnate, proprie della produzione meccanica .



COMPETENZE PROFESSIONALI IN ESITO AL TRIENNIO

- 1 Definire e pianificare fasi delle operazioni da compiere, nel rispetto della normativa sulla sicurezza, sulla base delle istruzioni ricevute, della documentazione di appoggio (schemi, disegni, procedure, distinte materiali) e del sistema di relazioni.
- 2 Approntare, monitorare e curare la manutenzione ordinaria di strumenti, utensili, attrezzature e macchinari necessari alle diverse fasi di lavorazione/servizio sulla base della tipologia di materiali da impiegare, delle indicazioni/procedure previste, del risultato atteso
- 3 Operare in sicurezza e nel rispetto delle norme di igiene e di salvaguardia ambientale, identificando e prevenendo situazioni di rischio per sé, per altri e per l'ambiente
- 4 Verificare, eseguendo misurazioni e controlli, la conformità e l'adeguatezza delle lavorazioni meccaniche effettuate, in rapporto agli standard progettuali, di qualità e sicurezza.
- 5 Eseguire lavorazioni per asportazione o deformazione di pezzi meccanici con macchine tradizionali e/o automatizzate, attrezzando le macchine e rispettando le specifiche tecniche ricevute

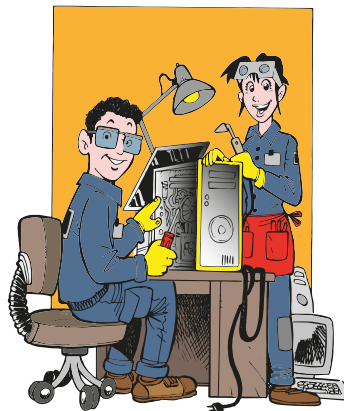
IL TECNICO PER LA CONDUZIONE E LA MANUTENZIONE DI IMPIANTI AUTOMATIZZATI

Il tecnico per la conduzione e la manutenzione di impianti automatizzati interviene con autonomia, nel quadro di azione stabilito e delle specifiche assegnate, contribuendo - in rapporto ai diversi ambiti di esercizio – al presidio del processo di produzione realizzato con sistemi CNC, sistemi automatizzati CAD-CAM e linee robotizzate, attraverso la partecipazione all'individuazione delle risorse strumentali e tecnologiche, la collaborazione nell'organizzazione operativa delle lavorazioni, l'implementazione di procedure di miglioramento continuo, il monitoraggio e la valutazione del risultato. Possiede competenze funzionali - in rapporto ai diversi indirizzi – alla produzione di documentazione tecnica e alla programmazione, conduzione, manutenzione ordinaria e controllo degli impianti e dei cicli di lavorazione.



OPERATORE INFORMATICO

L'OPERATORE INFORMATICO interviene nel processo di sviluppo e gestione di prodotti e servizi informatici, con autonomia e responsabilità limitate a ciò che prevedono le prescrizioni in termini di procedure e metodiche riguardo alla sua operatività. La qualificazione nell'applicazione ed utilizzo di metodologie di base, di strumenti e di informazioni consente di svolgere attività con competenze relative alla supporto operativo ai sistemi e alle reti ed alle soluzioni di Data management, nello specifico negli ambiti dell'installazione, configurazione e utilizzo di supporti e dispositivi informatici hardware e software presenti nell'office automation e a supporto della comunicazione digitale, della manutenzione ordinaria e straordinaria di sistemi, reti, dispositivi e terminali utenti, dell'elaborazione, manutenzione e trasmissione di dati gestiti da archivi digitali



COMPETENZE PROFESSIONALI IN ESITO AL TRIENNIO

- 1 Definire e pianificare fasi delle operazioni da compiere, nel rispetto della normativa sulla sicurezza, sulla base delle istruzioni ricevute, della documentazione di appoggio (schemi, disegni, procedure, distinte materiali, ecc.) e del sistema di relazioni.
- 2 Approntare, monitorare e curare la manutenzione ordinaria di strumenti, utensili, attrezzature e macchinari necessari alle diverse fasi di lavorazione/servizio sulla base della tipologia di materiali da impiegare, delle indicazioni/procedure previste, del risultato atteso
- 3 Operare in sicurezza e nel rispetto delle norme di igiene e di salvaguardia ambientale, identificando e prevenendo situazioni di rischio per sé, per altri e per l'ambiente
- 4 Installare, configurare e utilizzare supporti informatici hardware e software tipici dell'office automation e della comunicazione digitale sulla base delle specifiche esigenze del cliente
- 5 Eseguire la manutenzione ordinaria e straordinaria di sistemi, reti, dispositivi e terminali utenti, individuando eventuali anomalie e problemi di funzionamento
- 6 Effettuare l'elaborazione, manutenzione e trasmissione di dati gestiti da archivi

TECNICO INFORMATICO

Tecnico Informatico interviene con autonomia, nel quadro di azione stabilito e delle specifiche assegnate, contribuendo - in rapporto ai diversi indirizzi - al presidio dei processi relativi ai sistemi, reti, data management, sviluppo soluzioni ICT. Possiede competenze funzionali - in rapporto ai diversi indirizzi - al supporto operativo negli ambiti dell'installazione, aggiornamento e dismissione di hardware, software o componenti di sottosistema, della sicurezza e del testing di conformità, della gestione di reti informatiche e del data management aziendali.



Imparare in classe e sul campo

Come sono organizzati

Il gruppo classe è formato da un massimo di 20 allievi, per garantire una preparazione curata e personalizzata.

Laboratori e tirocinio curriculare su misura

- I percorsi di istruzione e formazione professionale, accanto alle lezioni in aula, prevedono ore di laboratorio e tirocini curricolari alternanza scuola lavoro, in modo da sperimentare direttamente sul campo le nozioni e gli insegnamenti appresi in classe e in laboratorio.
- Il giovane verrà seguito da un tutor e accompagnato in un percorso personalizzato che può essere costantemente aggiornato, in base alle competenze via via acquisite.

Anno per anno

- Il primo anno si caratterizza per l'orientamento attivo verso il settore di riferimento prescelto
- Il secondo anno mira al rafforzamento del patrimonio di conoscenze, abilità, competenze e capacità personali e prevede uno tirocinio curriculare di supporto per l'approfondimento professionale
- Il terzo anno punta al completamento formativo ed all'autonomia personale, in riferimento al futuro ruolo professionale, anche tramite un periodo di tirocinio curriculare di durata maggiore rispetto al secondo anno.
- Nel quarto anno si incentivano le competenze di tipo gestionale.

Occorre acquistare qualche libro o sostenere dei costi?

Le pubblicazioni utilizzate possono essere libri in commercio o dispense prodotte all'interno degli enti di formazione che, come il materiale didattico, vengono forniti dall'Ente e sono gratuiti.

I corsi sono completamente gratuiti per l'utenza.

Quale impegno orario è richiesto?

I corsi si svolgono mediamente su circa 30 ore settimanali per 33 settimane l'anno. L'orario è stabilito dall'ente di formazione e può subire adattamenti dovuti ai periodi di stage o per particolari esigenze.

Per lo più si lavora la mattina e qualche pomeriggio.

E' previsto il sostegno per i ragazzi certificati?

I ragazzi certificati ai sensi della legge 104/92 (Legge quadro per l'assistenza, l'integrazione sociale e i diritti delle persone portatrici di handicap), sono seguiti da operatori di sostegno, reclutati nell'ambito dei percorsi di inserimento previsti dalle Province e finanziati dalla Regione.



cisita

SFC | Sistemi Formativi
Confindustria 

Via del Molo 1/a - La Spezia - Tel. 0187 578411 - Fax 0187 578444 - cisita@cisita.it - www.cisita.it

Istruzione e Formazione professionale più forti nel prossimo futuro
per promuovere una fase di sviluppo della società
e dell'economia del territorio



REGIONE LIGURIA



Alfa

Agenzia regionale per il lavoro
a formazione e l'accertamento



cisita
FORMAZIONE SUPERIORE